

Dossier de presse



Septembre 2009



Contact presse :

Direction de la communication
Isabelle Bourguet

Tél. : 01 30 48 44 12

Fax : 01 30 48 44 19

Mail : isabelle.bourguet@egis.fr

www.egis.fr



UNE FILIALE



Sommaire



| | |
|---|--------------|
| Synthèse..... | p. 1 |
| A propos d'Egis..... | p. 2 |
| Ses grandes activités..... | p. 3 |
| Ses spécialités transversales..... | p. 4 |
| Ses clients..... | p. 5 |
| Chiffres clés | p.6 |
| Egis en développement | p. 8 |
| L'innovation chez Egis une valeur forte..... | p. 9 |
| Egis et le Développement durable | p. 10 |

Synthèse

Filiale de la Caisse des Dépôts (100%), Egis est un groupe d'ingénierie et de conseil dans les domaines de la construction d'infrastructures et des systèmes pour les transports, l'aménagement, l'eau et l'environnement.

Egis intervient également dans les métiers du montage de projets et de l'exploitation routière et aéroportuaire.

L'organisation d'Egis repose sur les **5 grands marchés stratégiques** du groupe : **Route, Rail, Aménagement urbain, Eau, Aérien**.

Les autres filiales s'adressent aux **marchés transversaux** au travers d'expertises de haut niveau et de compétences transverses : environnement et gestion des milieux naturels, géotechnique, tunnels, ouvrages d'art, systèmes et mobilité, économie des transports, aide au développement, concessions, partenariats public-privé, exploitation et maintenance d'infrastructures.

En forte croissance, le **chiffre d'affaires** d'Egis s'élève en 2008 à 505 M€ (450 M€ en 2007). Son résultat net atteint 21,1 M€.

Egis vise aujourd'hui des **objectifs ambitieux de développement** et de performance économique : un doublement de son chiffre d'affaires entre 2007 et 2012, un renforcement de la profitabilité, un accroissement de son activité à l'international, une forte campagne de recrutement. Egis poursuit également ses objectifs de croissance externe. Elle a acquis en 2008 le groupe Atelier du Paysage, la société irlandaise Eazy Pass Ltd et en 2009, la société Sintra, spécialisée dans la signalisation ferroviaire.

Egis conduit une démarche active de **développement durable**, en s'appuyant sur des objectifs pluriannuels : l'enrichissement constant de son offre de services développement durable ; l'intégration à l'ensemble de ses métiers des compétences, des méthodes et des outils-clés en matière de développement durable ; la mise en œuvre d'une démarche participative d'éco-responsabilité. En 2009, une direction du Développement Durable et de la Performance est créée pour accélérer l'intégration des enjeux DD au sein des projets opérationnels qu'Egis accompagne.

Egis poursuit sa politique **d'innovation** en participant activement à plusieurs Pôles de Compétitivité, et notamment « Advancity Ville & Mobilité durables ». Egis est leader du projet de recherche Resilis, retenu par l'Agence Nationale de la Recherche dans le cadre du programme de recherche Villes Durables 2009.

En 2008, Egis a reçu plusieurs prix : second prix du Grand prix national de l'ingénierie 2008 pour la Route des Tamarins à la Réunion ; le prix du concours du Comité français de l'AIPCR (Association mondiale de la route). Trois prix, dont le prix de l'Aménagement urbain 2009, ont été décernés au projet du Parc des Rives de La Thur (Haut-Rhin), dont la maîtrise d'œuvre a été réalisée par Egis.

Quelques **projets significatifs** remportés en 2008-2009 illustrent bien les différents domaines d'activité d'Egis : la concession et l'exploitation de l'autoroute M25 (grand boulevard périphérique de Londres) ; la maîtrise d'œuvre pour la réalisation de nouvelles lignes de métros à Macao en Chine et dans les villes de Chennai et Calcutta en Inde ; la maîtrise d'œuvre complète (études et travaux) du prolongement de l'A34 vers la Belgique ; la conception et la réalisation des études d'une section de l'autoroute M6 au Kosovo ; la concession et l'exploitation de l'autoroute M6 en Hongrie ; les études techniques, environnementales et ferroviaires pour la LGV Poitiers-Limoges ; la maîtrise d'œuvre de l'aménagement du boulevard de la Seille à Metz ; la construction d'une aérogare provisoire sur l'aéroport d'Oran en Algérie ; la maîtrise d'œuvre pour la construction d'une usine de traitement d'adduction d'eau potable à Louveciennes ; les études d'exécution du pont de franchissement du Bouregreg au Maroc ; la conduite de l'opération d'aménagement de la Bassée (en amont de la confluence de la Seine et de l'Yonne) ; le management de projet pour l'étude et la construction de villes nouvelles et d'écoles dans l'Emirat d'Abu Dhabi, etc.

A propos d'Egis

Egis est un groupe d'ingénierie et de conseil dans les domaines de la construction d'infrastructures et des systèmes pour les transports, l'aménagement, l'eau et l'environnement.

Egis intervient dans les métiers du montage de projets et de l'exploitation routière et aéroportuaire.

Egis intervient à tout moment de la conception et de la vie d'un projet : conseil, études, montage de partenariats public-privé, maîtrise d'œuvre, contrôle des travaux, exploitation sur la longue durée, etc.

Egis couvre les domaines des infrastructures de transports, de l'hydraulique et de l'environnement : routes, ouvrages d'art, rail, aéroports et transports aériens, transports urbains et suburbains, eau, aménagement urbain, appui institutionnel.

De l'ingénierie de proximité à la gestion de grands projets complexes ou techniques, Egis répond aux besoins des collectivités locales et des grands donneurs d'ordres, en France et dans le monde.

Ses implantations régionales et internationales lui permettent d'être directement à l'écoute des attentes de ses clients, tout en tenant compte de leur contexte humain, économique et environnemental.

Management

Président du Conseil d'administration :
Philippe Segretain
Directeur général : Nicolas Jachiet
Directeurs généraux délégués : Marc Borel,
Rémi Cunin

Actionnariat

Caisse des Dépôts (100%)

Filiales

Grands marchés

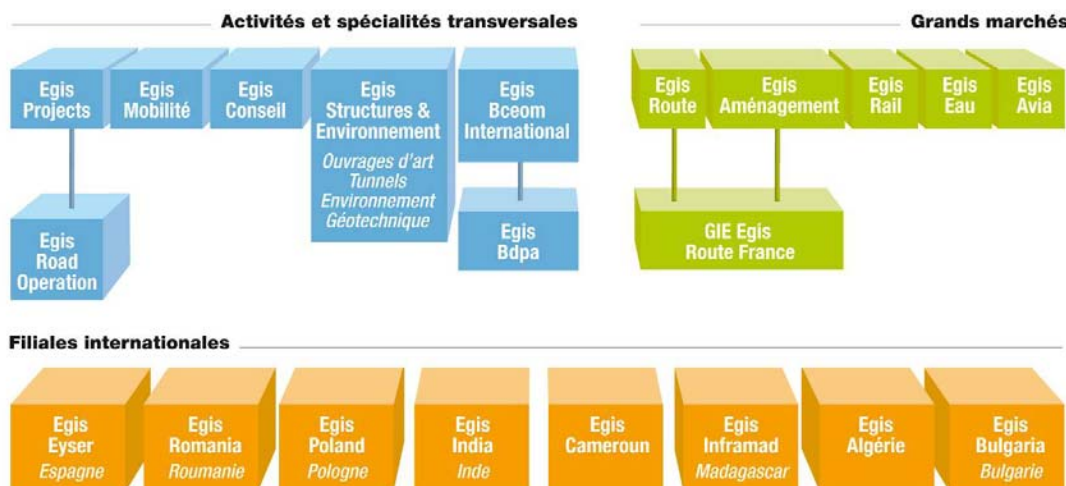
Egis Route, Egis Aménagement, Egis Rail, Egis Eau, Egis Avia, GIE Egis Route France.

Marchés et spécialités transversales

Egis Projects, Egis Road Operation, Egis Mobilité, Egis Structures & Environnement, Egis Bceom International, Egis Conseil, Egis Bdpa.

Filiales internationales

Egis Eyser, Egis Romania, Egis Poland, Egis India, Egis Cameroun, Egis Inframad, Egis Bulgaria, Egis Algérie.



Ses grandes activités

L'organisation d'Egis repose sur les 5 grands marchés stratégiques du groupe.

Route

La maîtrise des techniques de haut niveau, la valeur reconnue de ses experts en France et à l'international, le développement de méthodes originales et performantes permettent à Egis de compter parmi les leaders mondiaux de l'ingénierie routière et autoroutière. Ses projets sont de taille et de complexité variables : aménagement routier urbain, liaisons interurbaines, projets de plusieurs centaines de kilomètres d'autoroutes en France et à l'international, projets de développements routiers financés par les bailleurs de fonds internationaux...

Etudes amont, planification, maîtrise d'œuvre, assistance à maîtrise d'ouvrage, études techniques et d'impact, supervision des travaux... Egis propose à ses clients un véritable savoir-faire complet "d'architecte de la route", alliant expertise et proximité.

Ferroviaire

Depuis plus de 40 ans, Egis, un des leaders européens de l'ingénierie des transports urbains et ferroviaires, intervient sur tous les modes de transport collectif terrestre : réseaux de métro, tramways et bus guidés, tram-trains, lignes ferroviaires conventionnelles ou à grande vitesse, aussi bien pour la création de voies nouvelles que pour la réhabilitation de lignes existantes.

Véritable partenaire des autorités de transport, villes et territoires français ou étrangers, Egis, comme concepteur, répond aux questions concernant les politiques de transport et d'aménagement, les solutions techniques à mettre en œuvre et les montages contractuels et financiers à organiser. Comme réalisateur, Egis sait orchestrer les opérations majeures, en coordonner les multiples intervenants, et les mener à leur terme dans le respect des engagements pris.

Aérien

Les enjeux de sécurité, l'importance du trafic aérien, les contraintes environnementales, les choix stratégiques, opérationnels et techniques à faire dans un secteur aérien en constante évolution, demandent une expertise globale et spécialisée, toujours à la pointe de l'innovation.

Présent sur les métiers de la gestion du trafic aérien, des aéroports et des opérations aériennes, Egis réunit toutes les compétences en matière de conseil et d'ingénierie, de fourniture de solutions clés en main pour les infrastructures et les systèmes, ainsi qu'en matière d'exploitation aéroportuaire. Le groupe est aujourd'hui un partenaire reconnu dans le monde de l'aviation civile.

Aménagement et paysage urbain

Pour avoir une bonne perception des contextes locaux et engager un dialogue efficace avec les responsables des collectivités, Egis accorde une importance toute particulière à la proximité géographique.

Avec des collaborateurs répartis dans plus d'une cinquantaine d'implantations en France, Egis développe une offre alliant proximité et qualité et met en œuvre un maillage efficace pour assurer une bonne couverture du territoire national.

Egis propose ainsi au niveau régional et local toutes les spécialités d'ingénierie compétentes dans les disciplines relatives à l'aménagement d'un territoire urbain : l'aménagement d'espaces, l'environnement, l'urbanisme, l'éclairage, le paysage...

Eau

Pour rendre disponibles, économiser, et gérer au mieux les ressources naturelles, Egis propose des solutions innovantes et durables, respectueuses des populations. Parce que la maîtrise de l'eau est un enjeu majeur aujourd'hui, Egis définit son intervention dans le domaine de l'eau, en cohérence avec les développements urbain, rural et environnemental.

Depuis plus de 60 ans, en France et à l'international, Egis conjugue ses compétences d'ingénieur dans tous les métiers de l'eau et intervient à toutes les étapes du cycle de l'eau : planification et gestion de la ressource en eau, lutte contre les inondations et prévision des crues, collecte et épuration des eaux usées, aménagement des cours d'eau et canaux, aménagement de protections du littoral et du front de mer ou encore aménagements et ouvrages portuaires, maritimes et de navigation.

Ses spécialités transversales

Montage et exploitation

La réalisation d'infrastructures incite de plus en plus les investisseurs privés et les banques à s'engager dans les partenariats public-privé (PPP). Souvent acteur au sein de ces partenariats, Egis, de par son appartenance à la Caisse des Dépôts, sa capacité à proposer une ingénierie financière adaptée et son expérience de développeur, apporte une triple assurance de réussite.

Depuis plus de 20 ans, Egis développe et réalise des projets de concession et de partenariats public-privé de routes, autoroutes et aéroports. 1000 kms d'autoroutes sont actuellement gérés par Egis en Europe et en Asie-Pacifique.

Mobilité

Penser la mobilité, gérer le trafic, assister l'utilisateur, collecter les paiements, transporter l'information... Egis présente des solutions adaptées pour l'ingénierie du trafic et des systèmes d'exploitation concernant les déplacements des personnes et des biens. Elle dispose également de compétences pour l'installation clé en mains d'équipements de péage et de gestion du trafic.

Son offre en matière de systèmes et mobilité concerne les systèmes de transport intelligents, l'économie des transports, les déplacements urbains et interurbains, les infrastructures de transports tous modes et les télécommunications.

Conseil

Egis propose à ses clients une activité de conseil en direction de projets, en France mais également à l'international. Stratégie, organisation, montage de partenariats public-privé, management de projet... Egis facilite l'émergence des projets d'investissement les plus complexes et permet leur réussite. Egis apporte aux maîtres d'ouvrage un accompagnement personnalisé en matière d'aménagement et de renouvellement urbain, de transports routiers, ferroviaires ou aériens, de grands ouvrages, d'environnement... Au-delà de ses savoir-faire reconnus en ingénierie technique, Egis a la capacité à mobiliser les expertises permettant de traiter l'ensemble des dimensions politiques et économiques des grands projets.

Structures & Environnement

Avec plus de 300 collaborateurs, Egis propose au niveau européen et mondial un très haut niveau de compétences et d'expertises en ingénierie de spécialités : ouvrage d'art, tunnel, géotechnique et environnement. Egis intervient dans la conception d'ouvrages souterrains, de ponts, de viaducs, d'ouvrages d'art et d'ouvrages de génie civil lourd. De l'expertise à la construction, Egis accompagne ses clients en ingénierie du sol et des matériaux. Enfin, les ingénieurs et experts d'Egis couvrent également tous les domaines liés à l'intégration de l'environnement et du développement durable dans la gestion des territoires.

Aide au développement

Egis donne vie aux projets de développement financés par les bailleurs de fonds internationaux, des plus simples aux plus complexes. Elle intervient dans les domaines du transport, de l'eau, de l'environnement et de l'énergie, dans le respect des différences géographiques, sociologiques et culturelles. Ses prestations vont de la planification à la faisabilité des projets, des études techniques ou d'impact aux contrôles de travaux en passant par l'assistance technique et l'audit.

Egis apporte également une expertise et un conseil de qualité pour le compte d'organisations internationales, d'administrations nationales, de collectivités locales ou d'opérateurs privés.

Mines et industries

La diversification de ses activités permet à Egis de répondre à l'ensemble des besoins en infrastructures des grandes compagnies minières (ports, rail, route, aéroport...), et de mettre en valeur son savoir-faire (management de grands projets, géotechnique, environnement, ouvrages d'art, plates-formes industrielles...). Egis est actuellement présent sur les marchés des infrastructures des projets miniers principalement sur deux projets phares la mine de nickel de Weda Bay en Indonésie et la mine d'uranium d'Imouraren au Niger.

Ses clients

- Union Européenne
- Etats, ministères en charge de l'équipement, des transports, de l'environnement
- établissements publics
- collectivités locales
- bailleurs de fonds internationaux
- sociétés d'autoroutes
- sociétés gestionnaires des infrastructures ferroviaires
- entreprises de travaux publics
- exploitants d'infrastructures,
- entreprises industrielles (automobile, pétrole, chimie, télécom...), commerciales, d'aménagement.



Chiffres clés

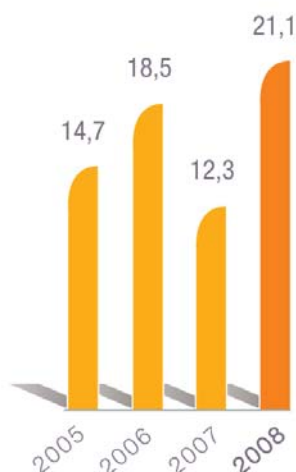
La poursuite de la croissance du chiffre d'affaires

En 2008, le chiffre d'affaires consolidé du groupe est de 505 M€, en progression de 12,3 % par rapport à 2007 (450 M€). Le groupe poursuit sa croissance avec un chiffre d'affaires prévisionnel de plus de **560 M€** en 2009. Cet objectif est largement conforté par les résultats du 1^{er} semestre.

Les sociétés d'**ingénierie** enregistrent une progression globale de leur chiffre d'affaires qui atteint 421,6 M€ en 2008.

Le pôle **montage et exploitation** affiche un chiffre d'affaires global de 83 M€ en 2008, en progression de 2,4% par rapport à 2007.

..... **Résultat net part du Groupe**
..... en millions d'euros



Carnet de commande 2009

Au 30 juin 2009, le carnet de commandes s'élève à plus de 690 M€, grâce à une bonne prise de commande à l'international. Il correspond à plus de 20 mois d'activités.

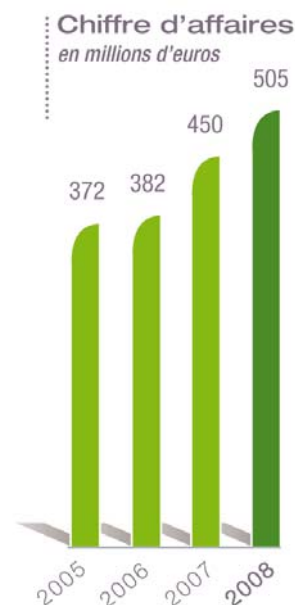
L'année 2009 a en effet démarré avec des contrats très importants gagnés au premier trimestre, dont les projets de métro de Calcutta et Chennai en Inde et celui de Macao, en Chine ;

▶ Chiffre d'affaires 2008 : **505 M€**

▶ Résultat net 2008 : 21,1 M€

▶ Carnet de commandes (Pôle ingénierie) : 690 M€
(1^{er} semestre 2009)
= **20 mois d'activité**

▶ 7300 personnes



Un résultat net de 21,1 M€

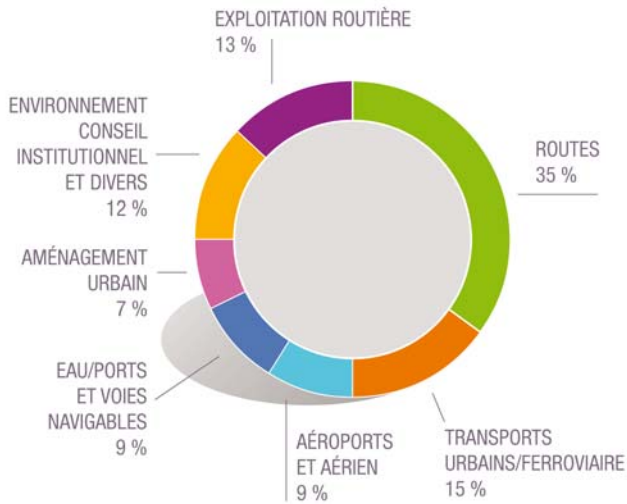
Le résultat net part du groupe s'élève à 21,1 M€ contre 12,3 M€ en 2007.

la maîtrise d'œuvre complète d'un contrat autoroutier majeur, le prolongement de l'A34 vers la Belgique.

Autre événement majeur, la concession et l'exploitation de l'autoroute M25 (grand boulevard périphérique de Londres).

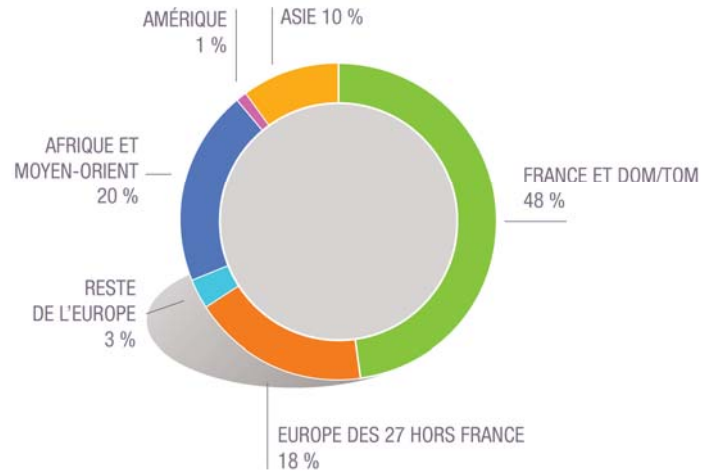
Répartition de l'activité en 2008

Répartition de l'activité du Groupe



Répartition géographique en 2008

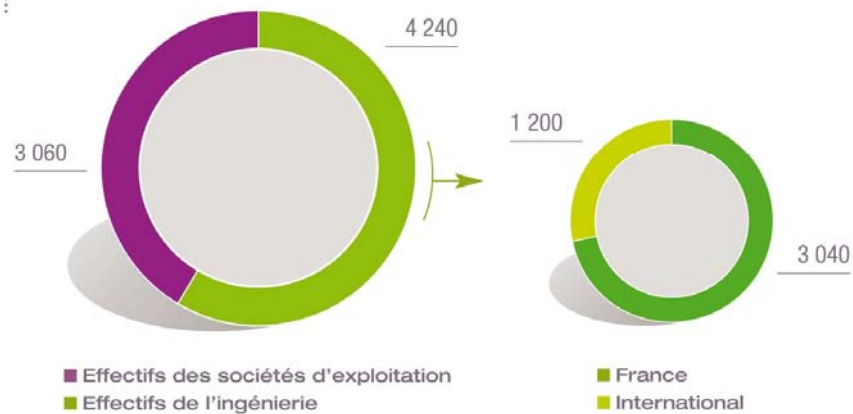
Répartition par zone géographique 2008



Répartition des effectifs en 2008

Egis regroupe 7300 collaborateurs dont 4270 dans l'ingénierie. 600 recrutements ont été réalisés en 2008 en France.

Les femmes et les hommes d'Egis
Effectif total : 7 300 personnes



Egis en développement

Egis maintient ses objectifs ambitieux de développement et de performance économique : une croissance du chiffre d'affaires, une internationalisation marquée, une politique de recrutement soutenue.

Un rythme de croissance qui double le chiffre d'affaires sur 5 ans

Egis s'est fixé comme objectif un doublement de son chiffre d'affaires entre 2007 et 2012, pour devenir un des majors mondiaux de l'ingénierie. Ces objectifs de développement se basent aussi bien sur la croissance interne que sur la croissance externe.

Egis mise notamment sur l'intégration de nouveaux métiers.

► En mars 2008, le groupe Atelier du Paysage, spécialisé dans les domaines du paysage et de l'urbanisme, a rejoint Egis et est devenu filiale d'Egis Aménagement. Au dernier trimestre 2008, les équipes urbanisme et paysage d'Egis Aménagement, d'Urbanisme & Acoustique et d'Atelier du Paysage répondent de manière commune sous la marque Atelier VILLES & PAYSAGES.

► En juin 2008, Egis a procédé à l'acquisition de la société irlandaise Eazy Pass Ltd. Cet investissement d'Egis Projects a été réalisé via la société Easytrip Services Ireland (développeur du produit « eTrip », services de péage électronique et de paiement de parkings urbains), détenue conjointement par Egis Projects et son partenaire local ElectroAutomation.

► En juillet 2009, Egis renforce ses compétences en signalisation ferroviaire en intégrant la société SINTRA. Devenue filiale d'Egis Rail, SINTRA lui apporte des compétences complémentaires pour aborder le marché des lignes exploitées et proposer une palette plus large d'études à ses clients privés.

Une forte croissance à l'international

Aujourd'hui, le groupe réalise 52 % de son chiffre d'affaires à l'international avec une présence dans 90 pays. C'est également à l'international qu'Egis réalise la croissance la plus forte, en particulier hors Europe où son activité augmente de 27% par rapport à 2007.

Pour réussir son déploiement à l'international, Egis s'appuie sur la marque Egis et la notoriété acquise dans différents métiers. Ses huit filiales internationales implantées en Europe, en Afrique et en Asie, sont au cœur de cette internationalisation. Egis poursuit son développement dans des pays où il connaît déjà des réussites importantes, notamment au Maghreb et au Moyen-Orient, mais également sur des zones géographiques nouvelles, selon les opportunités.

Accroître ses prestations sur le marché de l'ingénierie locale, porter de grands projets internationaux en mobilisant ses sociétés françaises et locales, telles sont les ambitions d'Egis à l'international.

Une politique de recrutement soutenue

Egis maintient le rythme significatif de croissance de ses effectifs, avec une moyenne prévue dans les 5 prochaines années, de plus de 700 recrutements annuels sur des emplois permanents (chiffres cités 2007-2008).

Ses effectifs se sont sensiblement accrus depuis un an, et sont actuellement de 7300 personnes en France et à l'international. En France, l'accroissement global des effectifs est de 105 collaborateurs (balance entre le total des recrutements et des départs), portant les effectifs France (ingénierie) à 3040 personnes.

En 2008, le développement des effectifs des filiales d'ingénierie à l'international a notamment été porté par Egis India, avec un accroissement de plus de 5 %. Ce rythme restera soutenu dans les 5 prochaines années avec un doublement des effectifs prévu dans cette société sur la période 2009-2013.

Egis va renforcer son attractivité en valorisant son haut niveau d'innovation et d'expertise, ses valeurs d'entreprise humaine, responsable et créative.

L'innovation chez Egis, une valeur forte

Egis développe depuis de nombreuses années une véritable politique d'innovation, pour répondre aux besoins et aux défis de plus en plus diversifiés des maîtres d'ouvrage et des collectivités.

Cette force d'innovation trouve ses racines dans la combinaison de plusieurs facteurs-clés : une écoute des besoins des clients et des partenaires ; des compétences spécialisées de haut niveau sur tout le cycle de vie des ouvrages ; une fertilisation croisée sur les différents métiers d'Egis ; une longue expérience de la mise en œuvre opérationnelle de terrain.

Sa démarche innovante lui permet de répondre aux exigences du développement durable : adaptation des infrastructures au changement climatique, optimisation du trafic pour réduire les émissions de gaz à effet de serre, chantiers furtifs, préservation de la biodiversité, économies d'énergies....

Une démarche interne de progrès

L'esprit d'innovation, au cœur des valeurs d'Egis, repose sur une démarche interne de progrès :

- ▶ Un programme annuel d'investissements techniques et méthodologiques, associant étroitement les compétences et les capacités de chacune des sociétés du groupe sur les sujets porteurs d'avenir.

- ▶ La démarche de knowledge management (KM) est ancienne à Egis. Initiée en 1996 pour améliorer la réactivité et la productivité des collaborateurs, elle a été renforcée en 2006 par la création de communautés métiers permettant de faciliter durablement le travail en réseau au sein du groupe. Développement durable, économie des transports, ouvrages d'art, environnement... Egis compte près d'une quinzaine de réseaux actifs.

- ▶ La formation permanente correspondant à un fort investissement de l'entreprise et des collaborateurs pour maintenir durablement un haut niveau de compétences et un transfert des meilleures expériences.

- ▶ L'organisation tous les 3 ans d'un concours innovation ouvert à tous les collaborateurs pour valoriser et reconnaître leurs innovations

- ▶ Plus de 1% du CA pour l'innovation et la capitalisation d'expériences

- ▶ Egis est présent au sein de 6 pôles de compétitivité

- ▶ 6 communautés métiers

Une politique de partenariats dynamique

Egis développe une politique de partenariats dynamique afin de relever des défis multidisciplinaires.

Egis participe à des programmes de recherche partenariale nationaux et européens, avec des grands maîtres d'ouvrage, constructeurs et laboratoires de recherche :

- RESILIS, retenu par l'Agence Nationale de la Recherche dans le cadre du programme de recherche Villes Durables 2009. Resilis s'attache au développement de la résilience urbaine grâce à l'amélioration des aides à la gouvernance des systèmes urbains.

- GERMA, maîtrise et gestion des risques liés au management des projets complexes en génie civil ;

- RIMAROCC, développement d'une méthode commune à 10 Directions des routes en matière d'analyse et de gestion des risques liés aux effets du changement climatique dans le cadre européen d'ERA-Net Road ; etc.

Egis est présent au sein de 6 pôles de compétitivité français, contribuant à la création d'emploi par l'innovation. Egis est ainsi présent dans plusieurs instances du pôle Advacity – Ville et Mobilité durables (vice-présidence exécutif, conseil scientifique), ainsi que dans Moveo (automobiles & transports collectifs sûrs pour l'homme et son environnement).

Egis participe aux travaux de nombreuses associations professionnelles : Syntec-Ingénierie, l'AFGC (Association française de génie civil – avec la présidence par un manager d'Egis), l'AITES (Association internationale des tunnels et espaces souterrains), l'AIPCR (association mondiale de la route) avec présidence du Comité international sur l'exploitation, etc.

Egis, accompagnateur d'innovation

Egis est aussi « accompagnateur » d'innovations pour le compte de ses clients ou de ses partenaires. Egis les aide dans les différentes étapes du développement ou dans la mise en œuvre de leurs futures innovations.

Egis et le Développement durable

L'aménagement pertinent des territoires et l'optimisation des infrastructures de transport : la contribution d'Egis au DD

Egis, de par ses différents métiers, accompagne ses clients, tant en France qu'à l'international, de l'amont des projets (ex : conseil en planification nationale des transports) jusqu'à l'aval des réalisations (exploitation). Ce positionnement unique permet à Egis de capitaliser et de valoriser l'expérience acquise sur l'ensemble du cycle de vie des ouvrages et d'avoir une compréhension globale des défis en terme de maîtrise environnementale, d'efficacité économique et d'équilibres sociaux.

Egis affirme sa volonté :

- ▶ d'aider les maîtres d'ouvrage à prévoir, mesurer, maîtriser les impacts environnementaux, économiques et sociaux de leurs projets, plans et programmes.
- ▶ de garantir la qualité technique, la fiabilité des solutions et réalisations dont la maîtrise d'œuvre lui est confiée en prenant en compte notamment les évolutions liées au changement climatique et aux questions énergétiques.
- ▶ Et de garantir des performances d'exploitation dans la durée

Par ailleurs, en matière d'Aide Publique au Développement, les interventions d'Egis s'inscrivent explicitement dans les stratégies nationales de réduction de la pauvreté et les Objectifs du Millénaire pour le développement.

Un politique DD structurée et volontariste

Initiée en 2006, la politique d'Egis en matière de DD repose sur trois piliers d'actions :

- ▶ enrichir son offre de service au regard des enjeux du DD en développant des solutions innovantes et opérationnelles à forte valeur ajoutée
- ▶ professionnaliser ses équipes dans les champs de compétences du DD
- ▶ maîtriser l'impact de ses activités au travers d'une démarche participative d'éco-responsabilité

En 2009, une direction du Développement Durable et de la Performance directement rattachée à la Direction Générale du groupe est créée pour accélérer l'intégration des enjeux DD au sein des projets opérationnels qu'Egis accompagne.

Egis poursuit une politique active d'anticipation, d'innovation et de partenariat sur des sujets transversaux comme l'adaptation des infrastructures au changement climatique, la mobilité durable, la fertilité des chantiers, la résilience urbaine, la biodiversité ...Egis est par exemple membre du pôle de compétitivité Advancity – Ville et Mobilité Durable.

La plupart des grandes filiales sont certifiées ISO 9001 ; Egis compte dans ses rangs les deux premières sociétés d'ingénierie françaises dans le domaine des infrastructures à avoir obtenu une certification ISO 14001. Cette expérience confirmée des démarches qualité offre un socle robuste à l'enracinement de principes de développement durable dans les métiers.

Quelques exemples de solutions innovantes à forte valeur ajoutée DD

Egis ne propose pas de réponses uniques et dogmatiques en matière de DD mais une palette de solutions concrètes et innovantes basées sur une compréhension des enjeux DD locaux des projets et la co-construction avec les parties concernées.

Mobilité Durable

Egis conseille et assiste les décideurs dans l'arbitrage entre différents modes de transport en apportant une vision multimodale et proposant des outils de comparaison et d'aide à la décision.

Egis est un acteur majeur des systèmes de transport intelligents (ITS) qui permettent d'optimiser en temps réel les flux de trafic selon différents événements : accidents, congestion, attentes au péage. Ils renforcent l'information et les services aux usagers, aident à réduire les émissions de polluants liés aux congestions et à fiabiliser les déplacements.

Au niveau européen, Egis participe au **programme SESAR** consacré à la définition et au déploiement d'un nouveau système de gestion du trafic aérien visant à un objectif de réduction à l'horizon 2020 de 50% des émissions de CO2.

Changement climatique (volets atténuation et adaptation)

Pour la Banque Mondiale, Egis conduit une étude pilote pour accompagner plusieurs grandes villes d'Afrique du Nord (Alexandrie, Tunis, Rabat, Casablanca) à appréhender leur adaptation au changement climatique

Sur la façade Méditerranée, le logiciel ENERMER a permis de déterminer le site le plus rentable pour développer un projet d'énergie éolienne offshore.

A l'international, Egis intervient sur les thématiques Kyoto comme la réalisation d'électrification rurale en utilisant des énergies renouvelables ou comme la mise en place de politiques industrielles de production propre.

Préservation de la biodiversité et des milieux naturels

Egis modélise via un système d'information géographique les effets de l'implantation d'une infrastructure sur les flux de faune ; ce système permet de prendre des dispositions adaptées pour préserver la connectivité des habitats des espèces concernées et de rétablir leur flux de déplacement.

Une première en Europe : Egis met au point des dispositifs novateurs, les éco-récifs, visant à restaurer ou augmenter la biodiversité marine tout en offrant un support au développement des pêcheries côtières artisanales.

Egis accompagne les démarches des acteurs du littoral dans la gestion intégrée des zones côtières pour réconcilier le développement raisonné des côtes et le bon état écologique des ressources.

Eco-quartiers

En France, Egis est impliquée dans plus de 20 projets d'éco-quartiers. L'application de la méthode Tendem Empreinte mise au point par Egis permet de dresser avec le maître d'ouvrage l'empreinte développement durable de ces projets et de piloter le suivi des objectifs visés à chaque

étape clé de l'opération (une douzaine d'évaluation réalisée à ce jour). Citons par exemple la ZAC de Tucard Centre à Saint-Orens-de-Gameville (31) où la démarche d'évaluation via Tendem Empreinte a été menée en collaboration avec l'Ademe, la région et l'ARPE (agence régionale pour l'environnement) dans le cadre d'un observatoire des quartiers durables.

A l'international, Egis assiste des maîtres d'ouvrage pour la création de quatre villes nouvelles dans les Emirats d'Abu Dhabi, avec pour mot d'ordre : efficacité énergétique et financière.

Pilotage des objectifs DD d'un projet

Egis développe des outils d'aide à la décision pour fixer et suivre les objectifs DD d'un projet donné pour différents domaines d'application : grands projets d'infrastructures, opérations d'aménagements urbains, TCSP, réaménagement des cours d'eau ...

Trois étapes : l'évaluation du profil DD du projet (forces et faiblesses), définition des objectifs permettant d'atteindre les performances DD du projet, réalisation des plans d'actions pour garantir les résultats

Pour Egis, le DD est une démarche de progrès continu, source d'innovations et de création de valeurs.



Plus de détails sur l'offre DD d'Egis dans le rapport Développement Durable Egis 2008, accessible sur interne